



DOI: 10.21005/pif.2016.27.C-06

HOUSING ENVIRONMENT – SPACE CLOSE TO THE MAN

ŚRODOWISKO MIESZKANIOWE – PRZESTRZEŃ BLISKA CZŁOWIEKOWI

Justyna Kobylarczyk

dr hab. inż. arch.

Politechnika Krakowska
Wydział Architektury
Katedra Kształtowania Środowiska Mieszkaniowego

ABSTRACT

The city as a collage of spaces with different character and function draws attention mainly to its primary role – it focuses on providing modern man with an appropriate living conditions. Therefore it seems that the effective space is a space that meets the expectations of its users; a living pace, far from the image of a sleeping one where social contacts, and interpersonal bonds are strange and non-existing. Efficiency makes space attractive, which can be improved by both administrative actions and activities of the dynamic users who contribute to the increase of the quality and viability, as well as growth opportunities. What are the expectations directed towards the urban space by its contemporary user – passer or resident?

This paper presents the results of surveys that were conducted in selected urban centers, and concerned the assessment of the quality of urban space focusing within certain areas – residential environments.

Given the very important social aspect of the undertaken analysis, the author sought focus attention on a number of psychological aspects, but also the subjective judgment of the inhabitants. It required the implementation of an additional expert evaluation consisting of urban research in the field. Complementary research methods made it possible to acquire objective conclusions that are important for assessing the quality of the living environment – the quality of the urban space.

Key words: urban analysis, questionnaires research, living environment, affective space.

STRESZCZENIE

Miasto jako zbiór przestrzeni o różnym charakterze i funkcji zwraca uwagę przede wszystkim na swą podstawową rolę – skupia się ona na zapewnieniu współczesnemu człowiekowi odpowiednich warunków życia. Wydaje się więc, że przestrzeń efektywna to przestrzeń spełniająca oczekiwania współczesnego człowieka; to miejsce żyjące, dalekie

od wizerunku przestrzeni uśpionej, w której kontakty społeczne, a przy tym także więzi międzyludzkie są obce, nie istnieją. Efektywność sprawia, że przestrzeń staje się atrakcyjna, czemu bezwzględnie sprzyjają zarówno działania administracyjne, jak i działania aktywnych użytkowników podnoszących jej jakość i żywotność, a także szanse na rozwój. Jakie oczekiwania kieruje w stronę przestrzeni miejskiej współczesny użytkownik – przechodzień lub mieszkaniec?

W artykule zaprezentowane zostały wyniki badań ankietowych prowadzonych w wybranych ośrodkach miejskich na temat oceny jakości przestrzeni miasta skupiających się w obrębie określonych obszarów – środowisk mieszkaniowych.

Z uwagi na bardzo ważny społeczny aspekt podjętych analiz starano się zwrócić uwagę na szereg aspektów psychologicznych, ale także na subiektywny osąd mieszkańców, który wymagał realizacji dodatkowej oceny eksperckiej polegającej na urbanistycznych badaniach w terenie. Uzupełniające się metody badawcze pozwoliły na pozyskanie obiektywnych wniosków tak ważnych dla oceny jakości środowiska zamieszkania – jakości przestrzeni miasta.

Słowa kluczowe: analiza urbanistyczna, badania socjologiczne (ankietowe), środowisko mieszkaniowe, przestrzeń efektywna

1. MAN IN THE URBAN SPACE

City – its idea dictates the conditions of human life. Many of us desire to improve the quality of the area of residence, which becomes particularly important when we associate our future with it. Our expectations and needs are largely aligned with its vision. Other requirements for the urban space will vary based on age, social status or group of residents who will seek for extreme feelings – peace and privacy or access to the attractions that stimulate the activity of the city.

Similarly, our ideas about a comfortable, friendly city contain a different combination of associations. A comfortable city is perceived on the one hand as a living place, providing not only basic services, but also secondary ones, including proximity of public transport, access to jobs, cultural facilities, as well as public and social spaces, shaping interpersonal relationships. On the other hand, we also need tranquility, relaxation – isolation from the rapidly increasing pace of change that dominates our life especially in large urban centers. Therefore we seek for contact with green spaces, places that create the possibility of enjoying natural elements conducive to psychological and mental well-being. The development of telecommunication technologies allowing to keep in touch with other people regardless of location, jeopardizes also the ability to recognize the possibility of skillful space usage and management. High development of science and technology has created a functioning virtual space, which can be exploited without living home. Its uncontrolled usage may lead to the disappearance of urban public spaces open to everyone, and more importantly to the disappearance of a real, direct contact with another person. Therefore it becomes crucial to answer the question whether modern man needs close contact with another person? Does this mean that the public space, or one having a social character is as important in urban life or inside the living environment as it once was?

Research in these areas are advanced in varying degrees. They rather concern a narrow range of presented issues while recognizing the problem should initiate complex studies giving a complete picture of the reality.

An attempt to determine what the citizens themselves think about their place of residence and which elements of the residential environment are of special significance was undertaken by the author in urban and environmental research included in, inter alia, in

the doctoral dissertation [2] and habilitation thesis [1]. Similar studies, commissioned by the Municipality of Cracow and reinforced with the active participation of the residents were performed by the author and the team of scientists from the Institute of Sociology of the Jagiellonian University in two settlements of Cracow – Olsza II and Ugorek. The results of these analyzes are presented in the book [3].

2. ENVIRONMENTAL STUDIES

The assessment of spatial and social conditions was conducted in selected small towns of Podkarpackie province by means of two research methods; urban analysis and interview. The analysis in the field used among other elements, indicators and supporting factors: psychological and mental well-being, physical health as well as sense of social cohesion. These factors were subordinated to: natural environment, structural division, interiors of different nature and purpose both in the urban and social aspect.

The interview was chosen as a basic form of sociological studies. Its main objective was to acquire residents' opinions on the assessment of the quality of the living environment, as well as information on their needs and requirements concerning the area of residence, which ultimately allows to evaluate considered urban space as effective, thus close to man or requiring enhancement actions.

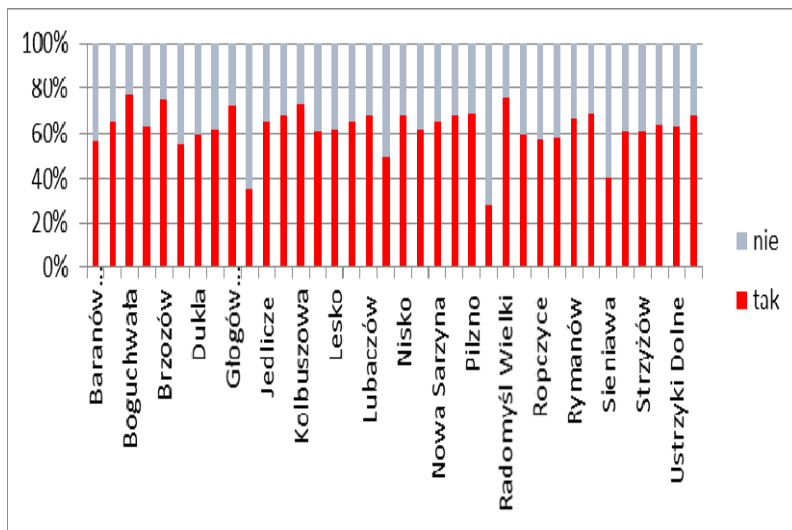
Survey forms were delivered to primary schools of all (38) analyzed small towns of Podkarpackie. Each city received 200 forms. Number of received feedback varied depending on the city. In order to obtain meaningful results a sufficient and thus necessary number of completed interviews has been determined. It was possible due to statistics research concerning the number of tests conducted on the occasion of the doctoral dissertation. Based on the analysis carried out in the dissertation we may assume that 10 attempts are required so that the result could be regarded as reliable. The results of the interview have been developed in graphic and descriptive form. Another form of the presentation included statistical analysis. It concerned the assessment of the significance of individual factors. The results of this analysis were also shown in graphic and descriptive form.

3. RESULTS OF THE REASEARCH

Given the volume of environmental studies it was decided to analyze only the results of the part of the interview that according to the author seemed to be particularly important for the undertaken issue.

So it was chosen to present the results of tests aimed to determine whether the respondents had the possibility to choose their place of residence. It is the basic information that explains the ratio of users to the inhabited area. If they decided to live in a particular location they must have had a reason. Most likely they perceived some advantages of the location. Independent choice of living area determines the satisfaction, and motivates the actions to improve the less favorable conditions.

Studies have shown that the vast majority of the inhabitants of the cities analyzed had the opportunity to choose their place of residence. In five cities such choice was given to more than 70% of the population and more than 60% in most cities, as shown in Fig.1.

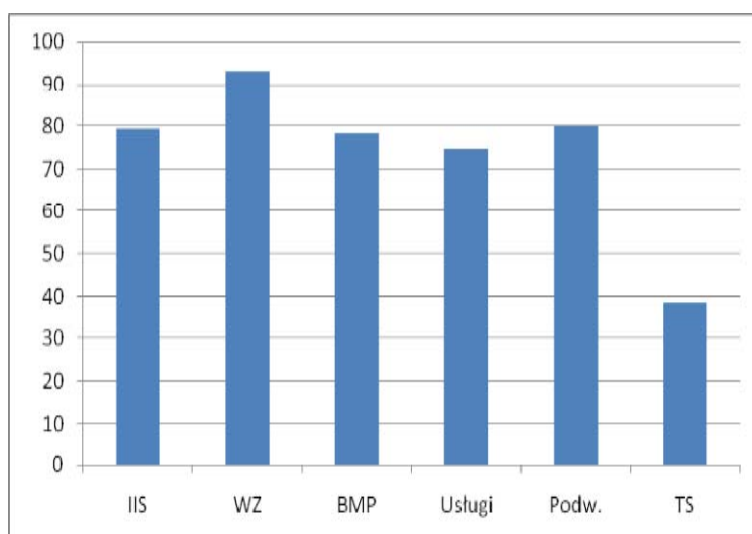


Ryc. 1. Wyniki badań dotyczące możliwości wyboru miejsca zamieszkania. Źródło: autor

Fig. 1. The results of studies on the choice of place of residence. Source: author

The assessment of the residential area is affected by its location, including, but not limited to the proximity of working place, basic services and walking areas. Close presence of yard or common spaces aimed at strengthening neighborly bonds may be particularly valuable for social life.

Therefore efficient space can be understood as one that provides the comfort of living, thus intimacy and peace (IIS), an attractive view from the window at the green (WZ), proximity to the place of work (BMP), proximity to basic services (services), sufficient amount of yards (Podw), proximity to walking areas -up to 3 minutes (TS). As demonstrated by the test results (Fig. 2) respondents recognized their environment as meeting their needs in 80–90%. The respondents perceived the proximity of walking areas as the biggest inconvenience. 60% of them estimated that these spaces are situated within the measured time reaching – 3 minutes.



Ryc. 2. Wyniki badań dotyczące oceny komfortu miejsca zamieszkania. Źródło: autor

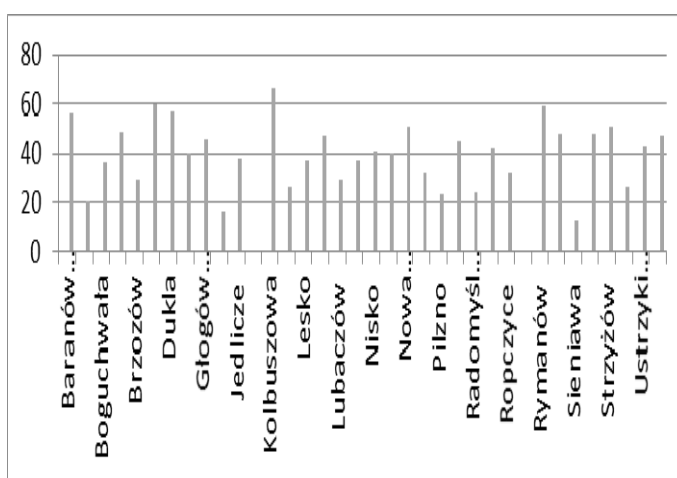
Fig. 2. The results of studies on the comfort of residential area. Source: author

Another evaluated issue included the management of the playgrounds, which in many cases requires improvement due to unsatisfactory technical condition, as well as lacks of equipment.

In case of small cities, playgrounds are spaces that are still deficient. They are replaced by private gardens and squares, which are not able to substitute common spaces of movement and play for children, providing in the same time contact with their peers. The results of the study confirmed that extensive green areas present in small urban centers causes frequent disregard for public green areas or sites for children (Fig. 3). Over 50% of people involved in the interview acknowledged the lack of playgrounds, and their arrangement is not satisfactory. Different opinion was presented by people from: Baranów Sandomierski were about 55% of the answers were positive, Cieszanów (60%), Dukla (about 60%), Kolbuszowa (over 60%), Rymanowa (about 60%).

Ryc. 3. Wyniki oceny sposobu zagospodarowania placów zabaw i innych terenów zielonych. Źródło: autor

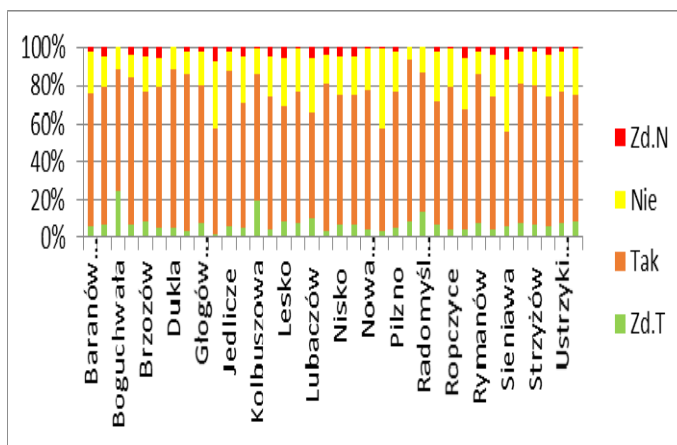
Fig. 3. The results of the assessment of land use, playgrounds and other green areas. Source: author



The perception of urban space and the desire to its usage is undoubtedly influenced by visual impressions, and so the aesthetics of the environment. A positive perception of the city is affected by phenomena such as harmony, clarity, compatibility ratio. Positive reception of the interior is facilitated by technical condition of the surrounding. Respondents evaluated the housing environment using terms describing its condition such as: definitely yes (Zd.T), yes, no, definitely not (Zd.N). The vast majority of respondents chose the yes answer (Fig. 4).

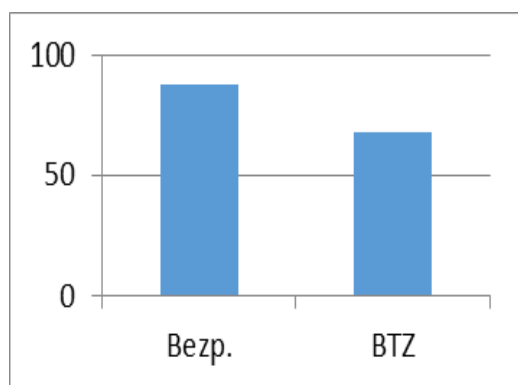
Ryc. 4. Wyniki badań dotyczące oceny estetyki i stanu zadbania środowiska zamieszkania. Źródło: autor

Fig. 4. The results of studies on the evaluation of aesthetics and condition of the living environment. Source: author



Another important element of an effective, near-man space is her safety. Safety, that the residents of small towns appreciate the most (Fig. 5). Respondents evaluated the overall security (Bezp.) and the safety of the green areas (BTZ).

90% of people participating in the survey believed that their housing environment is safe; about 70% of responding to the questions also believe that the green areas are safe as well.



Ryc. 5. Wyniki badań dotyczące oceny bezpieczeństwa miejsca zamieszkania, a także terenów zielonych. Źródło: autor

Fig. 5. The results of studies on the safety of residential area and green spaces. Source: author

The second part of the interview was to assign an appropriate mark to the particular element affecting the quality of urban space: very big impact, big, average, small, very small, none. Each indicated evaluation had an appropriate number of points assigned (a very big impact – 5, big – 4, average – 3, small – 2, very small – 1, none – 0). Sum of the percentages for the different factors had to be 100%. Similar assessment values and percentage are accidental. It results from the fact that the sum of the ratings was in individual cities was close to 100. The results of this assessment are presented in Fig. 6.

The assessment included: (1) – composition of the urban system, (2) – aesthetics, (3) – type, variety and amount of greenery, (4) – the view from the window, (5) – development of common space, (6) – climate, (7) – lighting of the urban interiors, (8) – ventilation hygiene, (9) – access to basic services, (10) – access to educational institutions (11) – access to culture, (12) – access to health centers and pharmacies, (13) – access to sports and leisure, (14) – access to communication services, (15) – presence of children's playgrounds, (16) – utility of children's playgrounds, (17) – presence of green spaces, (18) – utility of green spaces, (19) – intimacy and peace, (20) – safety, (21) – the presence of water assumptions (objects), (22) presence and size of the yard, (23) – proximity to integral spaces, (24) – presence of elements of nature, (25) – view from the window to the elements of nature, (26) – presence of monuments and other valuable and unique objects, (27) – possibility of social participation in the formation of common spaces, (28) – possibility of joint management of the inhabited environment.

Desired factors with serious impact on the quality of the living environment are mainly: a sense of security and access to health centers and pharmacies (first two places), as well as the view from the window, access to basic services, intimacy, peace and the type, variety and amount of greenery.

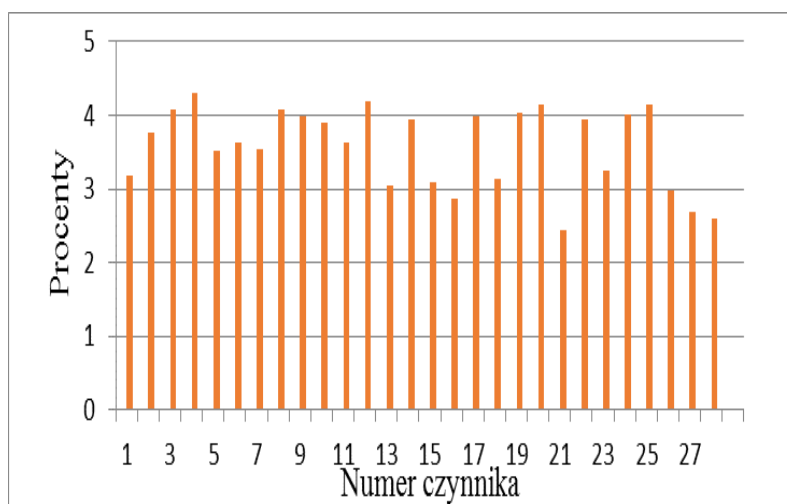
The least expected outcome included the results showing selected items of little importance for the perception of space. These were: the aesthetics of the environment, the presence of children's playgrounds, the utility of green spaces and close proximity to the integral spaces.

Very small importance was assigned to: possibility of joint management of the inhabited environment and the possibility of social participation in the formation of common spaces. This result suggests that the society is not ready to take an active part in improvement of

the quality of the residential environment, and do not want to take responsibility for its management. Surely it is a major impediment to the perception of urban space as close to man.

Ryc. 6. Wyniki badań w zakresie oceny wpływu poszczególnych czynników na jakość zamieszkiwanego środowiska. Źródło: autor

Fig. 6. The results of research on the assessment of the impact of various factors on the quality of inhabited environment. Source: author



4. CLOSING REMARKS

Housing environment seems to be the area of the city with which man identifies himself and feels most strongly bound to. Therefore it can be evaluated as a public space for, and close to the man. Its effectiveness is influenced by the degree of satisfying its users' needs and their desire to identify with their own residential area.

Research conducted in small cities of Podkarpacie have shown that their inhabitants appreciate the present place of residence – so consider 80% of respondents. If they were to it, they would still choose the same city. Striking in case of such positive result is the lack of willingness to decide how to shape housing environment, as well as lack of desire to manage it. The vast majority of people involved in the interview had the opportunity to choose the place of residence, and perceives it as stable and final. Thus, you can assume that the people appreciating their living environment will take care about it, but will not necessarily be involved in managing it.

The possibility of joint management of the housing environment is likely to be appreciated in the future. You may think so based on the observation of the residents of small cities located in developed countries abroad, where this situation is shaped quite differently. The lack of willingness to take the initiative shaping the space was also expressed by the inhabitants of Krakow two settlements (Olsza II and Ugorek), whose presence on joint workshops and seminars on the functional and spatial diagnosis of the neighborhoods was small. Another problem was the reluctance of the residents towards the proposed amendments, which would allow to improve the quality of the settlements. However, regardless of all disadvantages, analyzed settlements were assessed positively.

Fear of change often accompanies older people, afraid of the new and unknown. It is a kind of justification for the resistance repeatedly expressed during meetings and teamwork, since the project of the diagnosis was based on the principles of social participation.

ŚRODOWISKO MIESZKANIOWE – PRZESTRZEŃ BLISKA CZŁOWIEKOWI

1. CZŁOWIEK W PRZESTRZENI MIEJSKIEJ

Wizja miasta dyktuje warunki życia człowieka. Dążeniem architektów i urbanistów jest poprawa jakości obszaru zamieszkania, na który patrzy się ze szczególną troską, zwłaszcza gdy związana jest z nim przyszłość. Nasze oczekiwania i potrzeby są w znacznej części dostosowane do wizji środowiska zamieszkania wysokiej jakości. Wymagania względem przestrzeni miejskiej będą także różnicowane ze względu na wiek, pozycję społeczną itd. grup mieszkańców, które będą poszukiwać skrajnych odczuć – spokoju i intymności bądź dostępu do miejskich atrakcji stymulujących aktywność miasta.

Podobnie wyobrażenia o mieście wygodnym, przyjaznym człowiekowi wywołują odmienne skojarzenia. Miasto komfortowe postrzegane jest z jednej strony jako miejsce żyjące, zapewniające nie tylko usługi bytowe, ale także usługi ponadpodstawowe, w tym bliskość usług komunikacyjnych, dostęp do miejsca pracy, obiektów kultury, a także przestrzeni o charakterze publicznym, jak i społecznym, kształtujących więzi międzyludzkie. Z drugiej strony potrzebujemy także miejsc wyciszenia, wypoczynku – izolacji od dynamicznie rosnącego tempa zmian, jakie dyktuje życie w mieście, zwłaszcza dużym. Poszukiwany jest więc kontakt z przestrzeniami zielonymi, miejscami stwarzającymi możliwość kontaktu z elementami przyrodniczymi sprzyjającymi dobremu samopoczuciu psychicznemu i mentalnemu. Zagrożeniem dla dostrzegania możliwości korzystania z przestrzeni, zarządzania nią i umiejętnego jej użytkowania jest rozwój telekomunikacji, dzięki której możemy pozostawać w kontakcie z innymi osobami niezależnie od naszej lokalizacji. Wysoki rozwój nauki i techniki stworzył funkcjonującą przestrzeń wirtualną, którą można użytkować, nie wychodząc z domu. Niekontrolowane wykorzystywanie jej może prowadzić do zanikania znaczenia miejskich przestrzeni publicznych otwartych dla każdego, a tym bardziej do zanikania prawdziwego, a więc bezpośredniego kontaktu z drugim człowiekiem. Istotnego znaczenia nabiera więc poszukiwanie odpowiedzi na pytanie, czy współczesny człowiek potrzebuje bliskiego kontaktu z drugą osobą? Czy wobec tego przestrzeń ogólnie dostępna, czy też posiadająca charakter społeczny pełni tak samo ważną rolę w życiu miejskim i tym toczącym się wewnątrz środowiska zamieszkania jak kiedyś?

Badania naukowe w wymienionych obszarach są zaawansowane w różnym stopniu. Raczej dotyczą wąskiego zakresu prezentowanej problematyki, podczas gdy rozpoznanie problemu powinno mieć wymiar badań kompleksowych, dających pełny obraz rzeczywistości.

Próby ustalenia, co sądzą sami mieszkańcy o swoim miejscu zamieszkania i które elementy środowiska mieszkaniowego mają dla nich szczególne znaczenie, podjęła autorka, realizując badania urbanistyczne, jak i środowiskowe między innymi w ramach pracy doktorskiej [2] oraz pracy habilitacyjnej [1]. Podobne badania, wzmocnione charakterem partycypacyjnym mieszkańców, zostały zrealizowane przez autorkę wraz z zespołem oraz grupą naukowców z Instytutu Socjologii Uniwersytetu Jagiellońskiego na zlecenie Urzędu Miasta Krakowa na terenie dwóch krakowskich osiedli – Olszy II i Ugorka. Wyniki tych analiz zaprezentowane zostały w książce [3].

2. BADANIA ŚRODOWISKOWE

Ocena warunków przestrzenno–społecznych została przeprowadzona dla wybranych małych miast województwa podkarpackiego, przy użyciu dwóch metod badawczych: analizy urbanistycznej i wywiadu. Do analizy w terenie wykorzystano między innymi elementy, wskaźniki i czynniki wspierające: samopoczucie psychiczne i mentalne, zdrowie fizyczne oraz poczucie spójności społecznej. Czynniki te podporządkowane zostały: śro-

dowisku przyrodniczemu, podziałowi strukturalnemu, wnętrzom o różnym charakterze i przeznaczeniu zarówno w wymiarze urbanistycznym, jak i społecznym.

Jako podstawową formę badań socjologicznych wybrano wywiad. Celem jego przeprowadzenia było przede wszystkim pozyskanie: opinii mieszkańców na temat oceny jakości środowiska zamieszkania, a także informacji na temat ich potrzeb oraz wymagań względem obszaru zamieszkania, co w efekcie końcowym pozwala ocenić rozpatrywaną przestrzeń miejską jako efektywną, a więc bliską człowiekowi bądź wymagającą działań, by tę efektywność usprawnić.

Formularze ankiet dostarczono do szkół podstawowych wszystkich (38) analizowanych małych miast Podkarpacia. Do każdego miasta wysłano 200 formularzy. Z różnych miast otrzymano różną liczbę wypełnionych formularzy zwrotnych. Na podstawie badań statystycznych dotyczących liczebności prób prowadzonych przy okazji pracy doktorskiej wyznaczona została wystarczająca i tym samym konieczna liczba zrealizowanych wywiadów, aby uzyskać miarodajne wyniki. Na podstawie analizy przeprowadzonej w pracy [1] można uznać, iż wystarczy 10 prób, aby wynik mógł być traktowany jako miarodajny.

Wyniki wywiadu opracowane zostały w formie graficznej i opisowej. Inną formą przedstawienia wyników badań była analiza statystyczna. Dotyczyła ona oceny znaczenia poszczególnych czynników. Wyniki tej analizy również przedstawiono w formie graficznej i opisowej.

3. WYNIKI BADAŃ

Ze względu na obszerność badań środowiskowych zdecydowano się poddać analizie wyniki tej części wywiadu, która zdaniem autorki wydaje się szczególnie ważna dla problematyki podjętej w pracy.

Zdecydowano się więc przedstawić wyniki badań pomagające ustalić, czy respondenci mieli możliwość dokonania wyboru miejsca zamieszkania. Jest to podstawowa informacja, która stanowi wy tłumaczenie stosunku użytkowników do zamieszkiwanego obszaru. Jeśli zdecydowali się na mieszkanie w danej lokalizacji, musieli mieć ku temu powody. Najprawdopodobniej dostrzegali atuty lokalizacji. Samodzielny wybór miejsca zamieszkania warunkuje zadowolenie z niego i motywuje do działania zmierzającego do poprawy mniej sprzyjających warunków.

Badania wykazały, że zdecydowana większość mieszkańców analizowanych miast miała możliwość wyboru miejsca zamieszkania. Aż w pięciu miastach wybór miało ponad 70% mieszkańców, a ponad 60% w większości miast, co zostało przedstawione na ryc. 1.

Na ocenę miejsca zamieszkania wpływ ma jego lokalizacja, w tym między innymi bliskość miejsca pracy, usług podstawowych oraz terenów spacerowych. Dla życia społecznego szczególnie cenna może okazać się bliska lokalizacja podwórka lub wspólnych przestrzeni, których celem jest zacieśnianie więzi sąsiedzkich.

Przestrzeń efektywna może więc być rozumiana jako ta, która zapewnia komfort zamieszkania, a więc intymność i spokój (IIS), atrakcyjny widok z okna na zieleń (WZ), bliskość miejsca pracy (BMP), bliskość usług podstawowych (usługi) oraz dostateczną wielkość podwórek (Podw.), bliskość terenów spacerowych – do 3 minut (TS). Jak wykazały wyniki badań (ryc. 2), respondenci uznali, iż ich środowisko w 80–90% spełnia wymagania w tym zakresie. Największym utrudnieniem jest przy tak wysokiej ocenie bliskość terenów spacerowych – 60% osób biorących w badaniu oceniło, że oddalenie tych przestrzeni mierzone czasem dojazdu wynosi 3 minuty.

Kolejnym zagadnieniem podlegającym ocenie był sposób zagospodarowania placów zabaw, który w wielu przypadkach wymaga doskonalenia ze względu na niezadowalający stan techniczny, a także braki w wyposażeniu.

W przypadku miast małych place zabaw są przestrzeniami, których wciąż brakuje. Zamieniane są na prywatne ogródki i skwery, które nie są w stanie zastąpić wspólnych przestrzeni ruchowych i zabawowych dla dzieci, tym samym kontaktu z rówieśnikami. W niewielkich ośrodkach miejskich istnieje wiele obszernych terenów zielonych i dlatego często zapomina się o potrzebie aranżowania społecznych obszarów zielonych czy też placów dla dzieci, co potwierdziły wyniki badań (ryc. 3). Ponad 50% osób biorących udział w wywiadzie uznało, że placów zabaw brakuje, a sposób ich aranżacji nie jest zadowalający. Odmiennego zdanie byli ankietowani z: Baranowa Sandomierskiego (około 55% odpowiedzi to ocena pozytywna w tym zakresie), Cieszanowa (60%), Dukli (około 60%), Kolbuszowej (ponad 60%), Rymanowa (około 60%).

Na sposób postrzegania przestrzeni miasta oraz chęć jej użytkowania wpływ bez wątpienia mają wrażenia wizualne, a więc estetyka otoczenia. Pozytywnie na percepcję miasta oddziałują takie zjawiska jak: harmonia, czytelność, zgodność proporcji. Pozytywnemu postrzeganiu wewnątrz sprzyja stan techniczny obiektów oraz stan zadbania otoczenia. Respondenci oceniali środowisko mieszkaniowe, używając określeń opisujących stan zadbania takich jak: „zdecydowanie tak” (Zd.T), „tak”, „nie”, „zdecydowanie nie” (Zd. N). Zdecydowana większość respondentów wybrała odpowiedź „tak” (ryc. 4).

Kolejnym, ważnym elementem efektywnej, bliskiej człowiekowi przestrzeni jest jej bezpieczeństwo. Bezpieczeństwo, które najbardziej cenią mieszkańcy małych miast (ryc. 5). Respondenci oceniali ogólne bezpieczeństwo (Bezp.) oraz bezpieczeństwo terenów zielonych (BTZ).

90% osób biorących udział w badaniu uważa, że ich środowisko mieszkaniowe jest bezpieczne; około 70% odpowiadających na pytania uważa także tereny zielone za bezpieczne.

Druga część wywiadu polegała na przypisaniu odpowiedniej oceny określonemu elementowi wpływającemu na jakość przestrzeni miejskiej: wpływ bardzo duży, duży, średni, mały, bardzo mały, żaden. Wskazanej ocenie przypisano także odpowiednią liczbę punktów (bardzo duży wpływ – 5, duży – 4, średni – 3, mały – 2, bardzo mały – 1, żaden – 0). Suma procentów dla poszczególnych czynników wynosić musiała 100%. Zbliżone wartości oceny i udziału procentowego mają charakter przypadkowy. Wynika to stąd, że suma ocen była w poszczególnych miastach zbliżona do 100. Wyniki tej oceny zaprezentowano na ryc. 6.

Ocenie podlegała: (1) – kompozycja układu urbanistycznego, (2) – estetyka, (3) – rodzaj, różnorodność i ilość zieleni, (4) – widok z okna, (5) – zagospodarowanie przestrzeni wspólnej, (6) – mezoklimat, (7) – doświetlenie wnętrz urbanistycznych, (8) – higiena przewietrzania, (9) – dostęp do usług podstawowych, (10) – dostęp do placówek oświatowych, (11) – dostęp do ośrodków kultury, (12) – dostęp do ośrodków zdrowia i apteki, (13) – dostęp do ośrodków sportowych i rekreacyjnych, (14) – dostęp do usług komunikacyjnych, (15) – obecność placów zabaw dla dzieci, (16) – program użytkowy placów zabaw dla dzieci, (17) – obecność terenów zielonych, (18) – program użytkowy terenów zielonych, (19) – intymność i spokój, (20) – bezpieczeństwo, (21) – obecność obiektów wodnych, (22) – obecność i wielkość podwórka, (23) – bliskość przestrzeni integralnych, (24) – obecność elementów natury, (25) – widok z okna na elementy natury, (26) – obecność zabytków lub innych cennych i unikalnych obiektów, (27) – możliwość społecznego współdziałania w kształtowaniu wspólnej przestrzeni, (28) – możliwość wspólnego zarządzania środowiskiem miejsca zamieszkania.

Pożądaną przez respondentów czynnikami kształtującą wysoką jakość środowiska zamieszkania to przede wszystkim: poczucie bezpieczeństwa oraz dostęp do ośrodków zdrowia i apteki (dwa pierwsze miejsca), a także widok z okna, dostęp do usług podstawowych, intymność i spokój oraz rodzaj, różnorodność i ilość zieleni.

Najmniej oczekiwanym rezultatem są wyniki prezentujące, które z wybranych elementów mają małe znaczenie dla postrzegania przestrzeni jako atrakcyjnej. Jest to między innymi

mi: estetyka otoczenia, istnienie placów zabaw dla dzieci, program użytkowy terenów zielonych oraz bliskość przestrzeni integralnych.

Bardzo małe znaczenie ma możliwość wspólnego zarządzania miejscem zamieszkania i społecznego współdziałania w jego kształtowaniu. Wynik ten sugeruje, że społeczeństwo nie jest gotowe do tego, by brać aktywny udział w poprawie jakości środowiska mieszkaniowego, nie chce też brać odpowiedzialności za zarządzanie nim. Na pewno stanowi to duże utrudnienie w postrzeganiu miejskich przestrzeni jako tych, które można uznać za bliskie człowiekowi.

4. UWAGI KOŃCOWE

Środowisko mieszkaniowe wydaje się tym obszarem miasta, z którym człowiek utożsamia się i czuje się najmocniej związany. Można więc ocenić je jako przestrzeń miejską dla człowieka, bliską człowiekowi. O jej efektywności świadczy stopień realizacji przez nią potrzeb użytkowników oraz wyrażenie przez nich chęci identyfikacji z własnym obszarem mieszkaniowym.

Badania prowadzone w małych miastach Podkarpacia wykazały, że ich mieszkańcy doceniają obecne miejsce zamieszkania – tak uważa 80% respondentów. Jeśli musieliby zmienić dotychczasowe miejsce zamieszkania, i tak wybraliby to samo miasto. Zastanawiający jest przy tak pozytywnym wyniku brak chęci decydowania o sposobie kształtowania środowiska mieszkaniowego, a także brak chęci zarządzania nim. Zdecydowana większość osób biorących udział w wywiadzie miała możliwość wyboru miejsca zamieszkania, które traktuje je jako stabilne i docelowe. Można więc przypuszczać, że mieszkańcy, doceniając swoje środowisko zamieszkania, będą o nie dbali, ale niekoniecznie będą angażować się w kierowanie nim.

Możliwość wspólnego zarządzania środowiskiem mieszkaniowym najprawdopodobniej zostanie przez nich doceniona w przyszłości. Można tak przypuszczać na podstawie obserwacji mieszkańców miast małych zlokalizowanych w krajach wysoko rozwiniętych za granicą, gdzie sytuacja ta kształtuje się zupełnie odmiennie. Brak chęci do podejmowania inicjatyw związanych z zarządzaniem przestrzenią, a także do decydowania o jej kształtowaniu wyrazili również mieszkańcy dwóch krakowskich osiedli (Olsza II i Ugorek), których liczebność na wspólnych warsztatach i seminariach dotyczących diagnozy funkcjonalno-przestrzennej sąsiedztw tych obszarów była niewielka. Kolejnym problemem była niechęć mieszkańców do proponowanych zmian, które umożliwiłyby podniesienie jakości osiedli. Jednak osiedla te, ze względu na uwarunkowania urbanistyczne, zostały ocenione pozytywnie. Lęk przed zmianami często towarzyszy osobom starszym, obawiającym się tego, co nowe i nieznane. Jest on pewnego rodzaju usprawiedliwieniem oporu, jaki wielokrotnie wyrażały osoby w czasie spotkań i pracy zespołowej, ponieważ projekt diagnozy opierał się na zasadach partycypacji społecznej.

BIBLIOGRAPHY

- [1] Kobylarczyk J., *The quality of the living environment in selected cities of Podkarpackie province after the period of transformation in the first decade of XXI century* [Jakość środowiska zamieszkania w wybranych miastach województwa podkarpackiego po okresie transformacji], Cracow, Cracow University of Technology 2013.
- [2] Kobylarczyk J., *The quality of the residential environment in the central zone of selected cities of Podkarpackie province* [Jakość środowiska mieszkaniowego w strefie centralnej wybranych miast województwa podkarpackiego], Cracow, Cracow University of Technology 2007.
- [3] Kobylarczyk J., Schneider-Skalska G., Haupt P., Racoń-Leja K., Tor P., Sumlet W., Students' Scientific Research Circle on Sustainable Design, *Functional and spatial diagnosis of the settlements: Olsza II and Ugorek* [Diagnoza funkcjonalno-przestrzenna osiedli: Olsza II I Ugorek], Cracow, Cracow University of Technology 2014.
- [4] Kobylarczyk J., Paprzyca K. (ed.), *Place, no-place, of Marc Auge*, Cracow, Cracow University of Technology 2016.
- [5] Pęski W., *Management of sustainable urban development*, Warsaw, Arkady 1999.
- [6] Schneider-Skalska G., *Shaping a healthy housing environment. Selected examples*, Cracow, Cracow University of Technology 2004.
- [7] Zielonko-Jung K., *Shaping the spatial structure of ecological architecture within the city*, Warsaw, Warsaw University of Technology 2013.

O AUTORZE

Dr hab. inż. arch. Justyna Kobylarczyk, prof. Politechniki Krakowskiej (Wydział Architektury, Instytut Projektowania Urbanistycznego, Katedra Kształtowania Środowiska Mieszkaniowego).

ABOUT THE AUTHOR

Justyna Kobylarczyk, Assoc Prof.. D.Sc. Ph.D, Arch, Cracow University of Technology Politechnika Krakowska, Faculty of Architecture, Institute of Urban Design, Chair of Housing Environment.

Kontakt | Contact: e-mail: j.kobylarczyk@op.pl