



OCHRONA KRAJOBRAZU KULTUROWEGO NA OBSZARACH CHRONIONEJ PRZYRODY. ASPEKTY PRAWNE I INSTRUMENTY WDRAŻANIA OCHRONY NA PRZYKŁADZIE DRAWIEŃSKIEGO PARKU NARODOWEGO

PROTECTION OF CULTURAL LANDSCAPE IN NATURE CONSERVATION AREAS. LEGAL ASPECTS AND INSTRUMENTS FOR THE IMPLEMENTATION OF PROTECTION AS EXEMPLIFIED BY THE DRAWA NATIONAL PARK

Helena Freino
dr inż. arch.

Zachodniopomorski Uniwersytet Technologiczny w Szczecinie
Wydział Budownictwa i Architektury
Zakład Urbanistyki, Planowania Regionalnego i Zarządzania

STRESZCZENIE

Ochronę dziedzictwa kulturowego w obrębie kluczowych przestrzennych form chronionej przyrody nakazuje ustawa o ochronie przyrody i zgodnie z nią dla parków narodowych, rezerwatów przyrody i parków krajobrazowych sporządza się i realizuje plany ochrony. Zakres prac w tych dokumentach musi uwzględniać także wartości kulturowe. Wykonany w latach 2012–2013 *Operat ochrony walorów kulturowych do projektu planu ochrony Drawieńskiego Parku Narodowego* zostanie omówiony w niniejszym artykule.

Słowa kluczowe: dziedzictwo kulturowe, park narodowy, strategia ochrony.

ABSTRACT

The protection of cultural heritage within key spatial forms of nature conservation is a requirement of the Act on nature conservation. According to that Act, conservation plans have to be prepared for national parks, nature reserves and landscape parks. The scope of works within such documents must also address cultural values. The *Report on the protection of cultural values for the purposes of the draft conservation plan for the Drawa National Park* (Operat ochrony walorów kulturowych do projektu planu ochrony Drawieńskiego Parku Narodowego) will be discussed in this paper.

Key words: conservation strategy, cultural heritage, national park.

1. WSTĘP

W ostatniej ćwierci XX w., w związku z rozwojem cywilizacyjnym skutkującym dynamicznie zmieniającym się krajobrazem, w Europie zaczęto integrować działania na rzecz ochrony przyrody i dziedzictwa kulturowego. Ich efektem jest sporządzona przez Państwa Członkowskie Rady Europy Europejska Konwencja Krajobrazowa (2000)¹. Konwencja definiuje pojęcie krajobrazu jako: *obszar, postrzegany przez ludzi, którego charakter jest wynikiem działania i interakcji czynników przyrodniczych i/lub ludzkich* [2, s. 566], natomiast ochrona krajobrazu to: *działania na rzecz zachowania i utrzymywania ważnych lub charakterystycznych cech krajobrazu tak, aby ukierunkować i harmonizować zmiany, które wynikają z procesów społecznych, gospodarczych i środowiskowych* [2, s. 567].

Prawna ochrona krajobrazu została w Polsce uwzględniona już w pierwszej – po zmianach ustrojowych w 1989 r. – ustawie o ochronie przyrody (1991) i utrzymana w kolejnym akcie [3, art. 5, pkt 8]². Jednakże obydwie ustawy nie zawierały definicji krajobrazu, którą do ustawy o planowaniu i zagospodarowaniu przestrzennym (2003) wprowadziła dopiero ustawa z dnia 24 kwietnia 2015 r. o zmianie niektórych ustaw w związku ze wzmocnieniem narzędzi ochrony krajobrazu³. Zgodnie z tą definicją ilekroć w ustawie jest mowa o *krajobrazie – należy przez to rozumieć postrzeganą przez ludzi przestrzeń, zawierającą elementy przyrodnicze lub wytwory cywilizacji, ukształtowaną w wyniku działania czynników naturalnych lub działalności człowieka* [4, art. 7, pkt 1a]⁴. Cytowana definicja krajobrazu jest przywołana w zmianach do ustawy z dnia 16 kwietnia 2004 r. o ochronie przyrody, wprowadzonych także tzw. ww. ustawą krajobrazową, podobnie jak redefinicja „walorów krajobrazowych” rozumianych jako: *wartości przyrodnicze, kulturowe, historyczne, estetyczno-widokowe obszaru oraz związane z nimi rzeźba terenu, twory i składniki przyrody oraz elementy cywilizacyjne, ukształtowane przez siły przyrody lub działalność człowieka* [4, art. 9, pkt 1e)].

Tak więc sporo lat minęło zanim integracja sił natury i działalności człowieka w postrzeganiu krajobrazu zostały usankcjonowane w aktach prawa krajowego, aczkolwiek działania w celu włączania dziedzictwa kulturowego do ochrony przyrody można było podejmować na podstawie innych instrumentów prawnych. Ustawa o ochronie przyrody z dnia 16 kwietnia 2004 r., nakazując chronić walory krajobrazowe, wprowadziła ochronę dziedzictwa kulturowego w obrębie kluczowych przestrzennych form chronionej przyrody – parkach narodowych, rezerwach przyrody i parkach krajobrazowych – realizowaną za pomocą obowiązkowo dla nich sporządzanych planów ochrony.

2. KRAJOBRAZ I DZIEDZICTWO KULTUROWE W PLANACH OCHRONY SPORZĄDZANYCH DLA PARKÓW NARODOWYCH

Plany ochrony są w Polsce stosunkowo nowym narzędziem realizacji celów ochronnych w wybranych, szczególnie cennych obszarach chronionej przyrody⁵. Sporządza się je na okres 20 lat, przy czym w przypadku parków narodowych i rezerwatów przyrody do czasu ustanowienia planu ochrony sporządza się projekt zadań ochronnych na okres nie dłuższy niż pięć lat.

Obowiązek uwzględniania wartości kulturowych i walorów krajobrazowych w pracach przy sporządzaniu planów ochrony dla parków narodowych, rezerwatów przyrody i par-

¹ Ratyfikowana przez Polskę w 2004 r.

² Zdefiniowana jako *zachowanie cech charakterystycznych danego krajobrazu*.

³ Ustawa ta *de facto* wdraża wymagania Europejskiej Konwencji Krajobrazowej.

⁴ Ustawa wprowadziła też definicję „krajobrazu priorytetowego” jako *szczególnie cennego dla społeczeństwa ze względu na swoje wartości przyrodnicze, kulturowe, historyczne, architektoniczne, urbanistyczne, ruralistyczne lub estetyczno-widokowe, i jako taki wymagającego zachowania lub określenia zasad i warunków jego kształtowania*.

⁵ Plany ochrony sporządza się także dla innej formy ochrony przyrody, jaką jest sieć obszarów Natura 2000.

ków krajobrazowych określa art. 20 ust. 2 ustawy z dnia 16 kwietnia 2004 r. o ochronie przyrody. Należy ocenić stan zasobów, istniejące i potencjalne zagrożenia wewnętrzne i zewnętrzne, opracować koncepcję ochrony, a także eliminacji lub ograniczania istniejących i potencjalnych zagrożeń wewnętrznych i zewnętrznych oraz wskazać zadania ochronne z podaniem rodzaju, zakresu i lokalizacji. Dla parku narodowego plan ochrony musi zawierać ustalenia o studiach uwarunkowań i kierunków zagospodarowania przestrzennego gmin, miejscowych planów zagospodarowania przestrzennego, planów zagospodarowania przestrzennego województw oraz planów zagospodarowania przestrzennego morskich wód wewnętrznych, morza terytorialnego i wyłącznej strefy ekonomicznej dotyczące eliminacji lub ograniczenia zagrożeń wewnętrznych lub zewnętrznych. Należy więc podkreślić, iż w kontekście eliminacji lub ograniczania zagrożeń zapis ten ustanowił odpowiednią hierarchię dokumentów planistycznych, nadając rangę nadrzędną planowi ochrony.

Ustawa o ochronie przyrody w art. 21 zobowiązała ministra właściwego do spraw środowiska do wydania stosownego rozporządzenia określającego m.in. zakres prac na potrzeby sporządzenia projektu planu ochrony. Wydane 12 maja 2005 r. rozporządzenie dla parku narodowego zobowiązuje do wykonania prac [5, § 8, ust. 1], które dotyczą także walorów krajobrazowych i wartości kulturowych. W zakres tych prac wchodzi m.in.:

- inwentaryzacja zasobów z ich charakterystyką, oceną stanu i prognozą przyszłych zmian w zakresie niezbędnym do zaplanowania ochrony;
- dokonanie ustaleń niezbędnych do identyfikacji i oceny istniejących i potencjalnych zagrożeń wewnętrznych i zewnętrznych;
- wykonanie ekspertyz w zakresie niezbędnym do zaplanowania ochrony;
- charakterystyka i ocena uwarunkowań społecznych i gospodarczych pod kątem ich wpływu na stan zasobów;
- analiza skuteczności dotychczasowych sposobów ochrony;
- opracowanie koncepcji ochrony z uwzględnieniem eliminacji lub ograniczania istniejących i potencjalnych zagrożeń wewnętrznych i zewnętrznych;
- wskazanie zadań ochronnych wynikających z koncepcji ochrony z podaniem ich rodzaju, zakresu i lokalizacji;
- ocena przewidywanych skutków planu, w tym oszacowanie kosztów jego realizacji.

Rozporządzenie określa zakres inwentaryzacji zasobów, w której dla wartości kulturowych należy wyszczególnić obszary i obiekty stanowiące zabytki w rozumieniu ustawy z dnia 23 lipca 2003 r. o ochronie zabytków i opiece nad zabytkami oraz niematerialne wartości kulturowe [5, § 9].

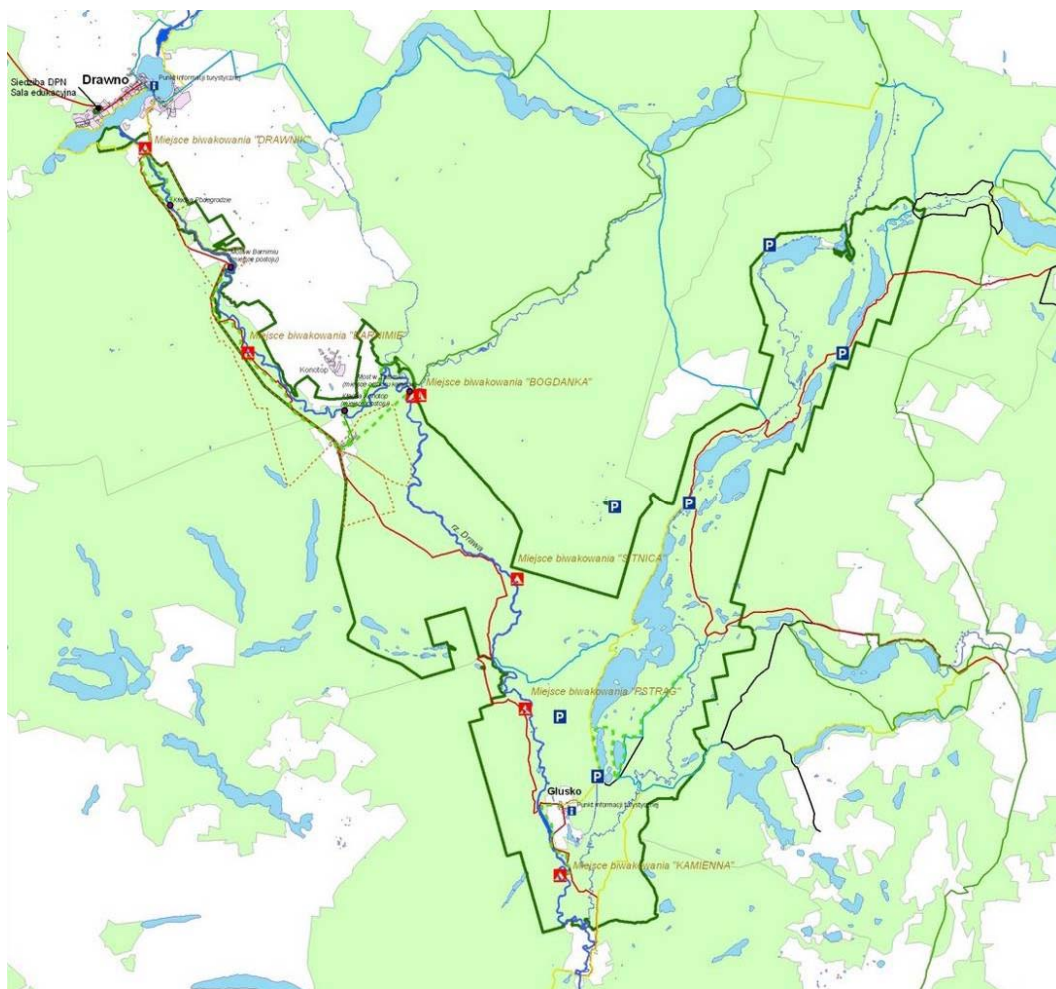
Zakres ustaleń odnoszących się do dokumentów planistycznych, o których była mowa wyżej, dotyczących eliminacji lub ograniczania zagrożeń zewnętrznych, obejmuje szczególne warunki zagospodarowania terenów, w tym: *wskazanie zasad ochrony stylu budownictwa i architektury, charakterystycznego dla danego obszaru* [5, § 12, pkt 6d)]. Natomiast § 20 cytowanego rozporządzenia włącza w zakres ochrony m.in. w szczególności walory krajobrazowe i wartości kulturowe.

Reasumując, ustawa o ochronie przyrody i uzupełniający jej postanowienia akt wykonawczy traktują dziedzictwo krajobrazu zarówno przyrodniczego, jak i kulturowego jednakowo priorytetowo i nakazują je chronić w takim samym stopniu.

W latach 2010–2014 wykonywany był współfinansowany przez UE projekt pn. *Plan ochrony Drawieńskiego Parku Narodowego*, w ramach którego opracowano także plany zadań ochronnych dla obszarów Natura 2000: *Lasy Puszczy nad Drawą* – PLB320016 i *Uroczyska Puszczy Drawskiej* – PLH320046. Jako istotny element prac nad planem ochrony Drawieńskiego Parku Narodowego, na przełomie lat 2012/2013 sporządzony został *Operat ochrony walorów kulturowych do projektu planu ochrony Drawieńskiego Parku Narodowego* [1], który zostanie przedstawiony w dalszej części tekstu.

3. SPECYFIKA OBSZARU DRAWIEŃSKIEGO PARKU NARODOWEGO W ASPEKcie MATERIALNYCH I NIEMATERIALNYCH WALORÓW DZIEDZICTWA KULTUROWEGO ORAZ INTEGRACJI KRAJOBRAZU KULTUROWEGO Z KRAJOBRAZEM PRZYRODNICZYM

Położony na terenie trzech województw (zachodniopomorskie, wielkopolskie i lubuskie) Drawieński Park Narodowy⁶, dzisiaj w przeważającej części zalesiony (znajduje się w centralnej części Puszczy Drawskiej), o charakterystycznym kształcie litery V, rozciąga się wzdłuż środkowego odcinka rzeki Drawy od zachodu i pasma jezior od wschodu, przez które przepływa dopływ Drawy – rzeka Płociczna (ryc. 1).



Ryc. 1. Wycinek z mapy turystycznej Drawieńskiego Parku Narodowego (granice Parku oznaczone są ciągłą linią). Źródło: [6]

Fig. 1. The fragment of tourist map of the Drawa National Park (Park boundaries are marked with seamless line). Source: [6]

Historia tych terenów, na przestrzeni wieków wielokrotnie położonych na styku kilku organizmów państwowych była niezwykle burzliwa. W średniowieczu były one areną rywalizacji pomiędzy książętami zachodniopomorskimi, polskimi i Brandenburgią, przejściowo m.in. należały także do zakonu krzyżackiego. Drawa i Płociczna niejednokrotnie były

⁶ Został utworzony 1 maja 1990 r. zarządzeniem Rady Ministrów z dnia 10 kwietnia 1990 r. w sprawie utworzenia Drawieńskiego Parku Narodowego.

rzekami granicznymi, wojny powodowały niszczenie osad i pustoszenie całych obszarów (m.in. w czasie wojny 30-letniej w latach 1618–1648). Dla zintensyfikowania osadnictwa tereny te kilkakrotnie poddawane były akcjom kolonizacyjnym (m.in. przez Rüdigera von Wedla z Drawna na przełomie XVI i XVII w.). W pierwszej połowie XIX w. (okres włączenia do Prowincji Brandenburskiej i częściowo do Prus Zachodnich) do rozwoju tych terenów bardzo przyczyniła się działalność inwestycyjna Johanna Friedricha von Sydow, właściciela majątku w Głusku, który budował kanały, folwarki, fabryki szkła. Ożywienie gospodarcze w drugiej połowie XIX w. (okres Cesarstwa Niemieckiego) zaowocowało wieloma inwestycjami (budowa linii kolejowej biegnącej przez Drawno, elektrowni wodnej na Drawie).

W latach 1932–1939 na granicy z Polską zbudowano linię obronną zw. *Die Pommernselung* (Pozycja Pomorska⁷), której całkowita długość od Darłówka do rejonu Gorzowa wynosi około 290 km. Przy budowie umocnień wykorzystano naturalne walory obronne terenu (rynnowe jeziora, zabagnione doliny rzek, strome zbocza, kanały), a ich odcinek przebiegał przez wschodnią odnogę obszaru dzisiejszego Drawieńskiego Parku Narodowego.

Struktura osadnicza na obszarze Drawieńskiego Parku Narodowego uległa ogromnej zmianie w okresie ostatnich 100 lat (ryc. 2, 3). Na przełomie XIX i XX wieku w obrębie obecnych jego granic było 39 osad, w tym pięć o zwartym układzie przestrzennym, pozostałe zaś stanowiły głównie wybudowania związane z działalnością folwarków, młynów, hut szkła, funkcjonowaniem urzędów hydrotechnicznych, gospodarką leśną. Do dzisiaj zachowało się jedynie 11 jednostek osadniczych, w tym trzy wsie o zwartym układzie przestrzennym (Zatom, Głusko, Ostrowite), pozostałe zaś funkcjonują jako leśniczówki. Dwie wsie (z pięciu osad o zwartym układzie przestrzennym) zniknęły jeszcze przed 1939 r. – osada folwarczna Springe (nie figuruje już na mapie z 1934 r.) i osada fabryczna Podszkle (niem. nazwa Kol. Steinbuscher Glashütte).

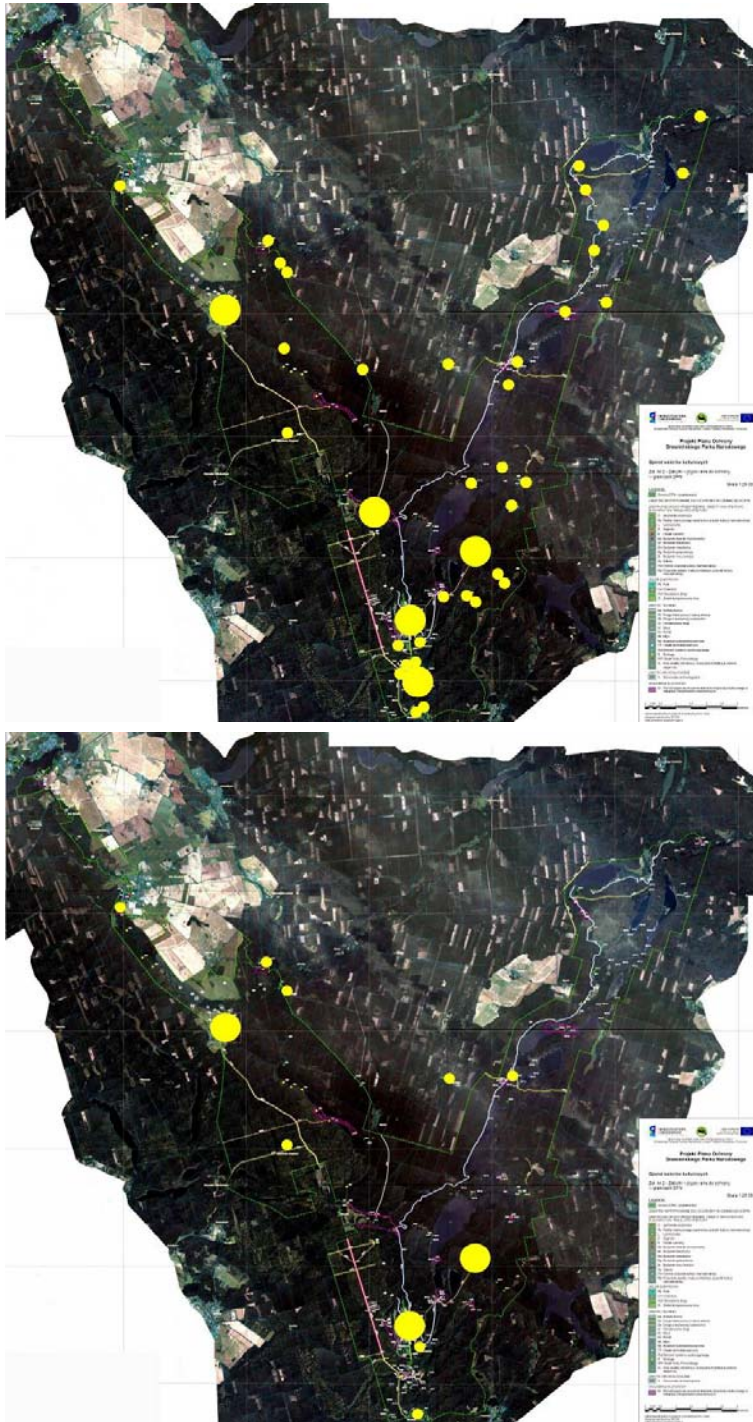
Przestrzenne rozmieszczenie nieistniejących osad wyraźnie wskazuje na znaczenie rzeki w historycznej perspektywie życia człowieka – niemal wszystkie znajdowały się w bezpośrednim sąsiedztwie bądź bardzo blisko Drawy lub Płocicznej. Ich ślady czytelne są do dzisiaj – niemal w każdym przypadku – w formie relikwów fundamentów, nasadzeń dawnych mieszkańców, częściowo zachowanych cmentarzy ewangelickich i relikwów rolniczego krajobrazu. Elementy te baczny obserwator dojrzy wśród drzewostanów leśnych, które w części pokryły całkowicie ślady ludzkich siedlisk (ryc. 4, 5).

Tworzy to specyfikę Drawieńskiego Parku Narodowego, gdzie zdecydowanie dominuje przyroda, natomiast krajobraz kulturowy zachował się przede wszystkim w obrębie istniejących miejscowości. Jednakże krajobraz kulturowy odzwierciedla także wszelkie przejawy działalności człowieka w formie: zachowanych enklaw dawnych łąk, kanałów, dróg wraz z obsadzeniami, mostów, bindug, młynów, cmentarzy, stawów rybnych i wspomnianych już relikwów osad z nasadzeniami dawnych mieszkańców. Można wyróżnić rejon, gdzie elementy kulturowe krajobrazu stanowią istotny element jego atrakcyjności widokowej, a w przypadku niektórych miejsc pozostałości działalności człowieka poddane siłom natury w integracji z krajobrazem przyrodniczym tworzą łącznie niepowtarzalną atmosferę i wrażenie symbiozy (ryc. 6).

Walory kulturowe Drawieńskiego Parku Narodowego kreują swoistą, oddziałującą na wyobraźnię narrację historii tego obszaru – „bezglębny przekaz wydarzeń” i wraz z przyrodniczym krajobrazem Parku są istotnymi elementami jego *genius loci*. Należy też dodać, iż relikty wszystkich nieistniejących osad, jako wyraz dawnej przestrzeni kulturowej – wśród innych zachowanych obiektów kultury materialnej upamiętniających dawnych mieszkańców, tworzą niematerialne dziedzictwo kulturowe obszaru⁸.

⁷ Nazwana przez wojska polskie w czasie drugiej wojny światowej „Wałem Pomorskim”.

⁸ Niematerialne dziedzictwo kulturowe Parku tworzą też m.in.: nazwy geograficzne, nazwy historyczne dróg, mostów, przecinek leśnych, ważne wydarzenia historyczne, wybitne postaci historyczne powiązane z tym obszarem itd.



Ryc. 2, 3. Przestrzenne rozmieszczenie jednostek osadniczych na obszarze Drawieńskiego Parku Narodowego na początku XX wieku i obecnie. Większą kropką oznaczono osady o zwartym układzie przestrzennym, mniejszą kropką – pojedyncze wybudowania. Źródło: opracowanie własne autorki na pomniejszonej mapie rozmieszczenia zabytków sporządzonej do *Operatu ochrony walorów kulturowych Drawieńskiego Parku Narodowego* [1, zał. 2].

Fig. 2, 3. Settlement network on the Drawa National Park area at the beginning of twenty century and presently. Larger drop shows the villages, smaller drop shows the single tofts. Source: the author's elaboration made on the reduced map of the historical treasures spacing, which was worked out for *The Report on the protection of cultural values for the Drawa National Park*[1, annex 2]



Ryc. 4, 5. Nieistniejąca Kol. Steinbuscher Glashütte (Podszkle), dwie lipy flankujące wjazd na posesję, relikty fundamentów, drzewa owocowe. Źródło: fot. H. Freino

Fig. 4, 5. Nonexistent village Steinbuscher Glashütte (Podszkle), two lime trees flanking an entry to a household, relicts of basement, fruit trees. Source: phot. H.Freino



Ryc. 6. Relikty mostu Heidchenbrücke nad Płociczną. Źródło: fot. H. Freino

Fig. 6. Relicts of the Heidchenbrücke Bridge at Plociczna River. Source: phot. H.Freino

4. STRATEGIA OCHRONY I PLAN DZIAŁAŃ OCHRONNYCH – ZAŁOŻENIA, METODA, ELEMENTY SKŁADOWE

Założenia do strategii

Z uwagi na specyfikę Drawieńskiego Parku Narodowego – reliktowy stan zachowania antropomorficznych komponentów krajobrazu i ich istotny wpływ na percepcję przestrzeni Parku – w strategii ochrony walorów kulturowych Drawieńskiego Parku Narodowego za zabytkowe uznano obiekty, które prawdopodobnie na innym terenie nie uzyskiwałyby takiego statusu. Przyjęto, iż Drawieński Park Narodowy wymaga **niestandardowego** podejścia do propozycji działań ochronnych, zarówno w odniesieniu do zachowanych elementów kultury materialnej, jak i niematerialnego dziedzictwa kulturowego, które łącznie two-

rzą zbiorową pamięć o tym terenie, niezależnie od wartości historycznej czy artystycznej tychże obiektów w przeszłości. Tradycja historyczna jest szczególnie ważna dla społeczności lokalnej, stwarza także szansę na rozwój turystyki kulturowej.

Zasady konstrukcji strategii

Strategia została skonstruowana według klasycznego modelu, z uwzględnieniem:

- zdefiniowania celów (strategicznych, operacyjnych),
- opracowania programów – zestawu działań ochronnych.

Za cel nadrzędny uznano przyjęcie **misji** – obrazu wizji przyszłości dziedzictwa kulturowego na obszarze Drawieńskiego Parku Narodowego, którą wyrażają następujące priorytety:

- utrzymanie istniejących elementów dziedzictwa kulturowego posiadających cechy zabytkowe;
- osiągnięcie pożądanego funkcji dla dziedzictwa kulturowego na terenie Parku, w tym:
 - zabytki jako elementy wzbogacające krajobraz;
 - zabytki architektury jako wzorce do naśladowania przy nowych realizacjach;
 - wiedza o dziejach terenu egzemplifikowana zachowanymi zabytkami [1, s. 80].

Misja będzie realizowana za pośrednictwem ustalonych **celów strategicznych i operacyjnych**. Wyznaczono dwa zasadnicze **cele strategiczne**:

I. Zachowanie zasobów dziedzictwa kulturowego i elementów kulturowych krajobrazu jako świadectwa osadnictwa i działalności ludzkiej oraz jednego z wyznaczników tożsamości Drawieńskiego Parku Narodowego.

II. Społeczna akceptacja ochrony dziedzictwa kulturowego jako źródła wiedzy o dziejach lokalnych [1, s. 82].

Osiągnięcie celów strategicznych będzie możliwe dzięki realizacji określonych **celów operacyjnych**. Zdefiniowano jedenaście celów operacyjnych dla pierwszego celu strategicznego i dwa cele operacyjne dla drugiego celu strategicznego. Cele operacyjne wdrażane są poprzez zestaw zadań niezbędnych do praktycznej realizacji ochrony, ujętych w tematycznych **programach ochrony**, przy czym liczba programów dla poszczególnych celów operacyjnych jest różna (od jednego do czterech programów). Dla każdego programu ochrony sporządzono usystematyzowany katalog działań, odnoszący się do poszczególnych obiektów w danej grupie zabytków, według haseł:

- ustanowienie ochrony prawnej,
- wskazania konserwatorskie (zestaw działań),
- promocja.

Część zadań jednego programu realizuje pośrednio zadania programu innego, jako że nie da się zupełnie oddzielić komponentów krajobrazu kulturowego, jak i dziedzictwa kultury materialnej od dziedzictwa kultury niematerialnej.

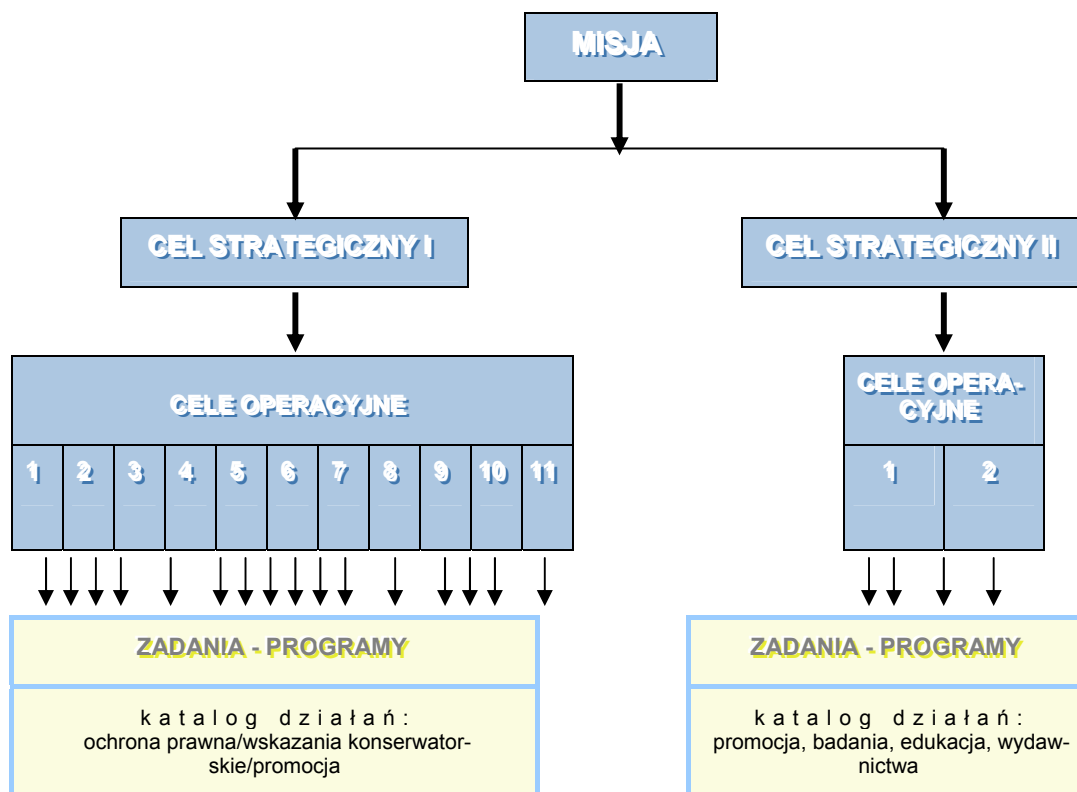
Strategia została wyposażona w szereg załączników (6)⁹, w tym mapę rozmieszczenia zabytków z dołączoną bazą danych do każdego obiektu oraz katalog zabytków wskazanych do ochrony z ich krótką charakterystyką¹⁰.

Zasady konstrukcji strategii ochrony walorów kulturowych Drawieńskiego Parku Narodowego obrazuje poniższy schemat (ryc. 7)¹¹.

⁹ Jednym z załączników jest szacunkowa ocena kosztów realizacji zadań ochronnych.

¹⁰ Łącznie wytypowano do ochrony (nie licząc 62 zabytków archeologicznych) 311 obiektów z podziałem na: układy przestrzenne i zabudowa (w tym relikty osad), zabytkowa zieleń, zabytki techniki (w tym relikty urządzeń).

SCHEMAT KONSTRUKCJI STRATEGII



Ryc. 7. Schemat konstrukcji strategii. Źródło: [1, s. 83]

Fig. 7. Schematic diagram of the strategy. Source: [1, p. 83]

W przypadku pierwszego celu strategicznego (I) wszystkie wymienione poniżej cele operacyjne służą realizacji ochrony lub uczynienia zachowanych elementów kulturowych krajobrazu:

1. Zachowanie i rewaloryzacja historycznych układów osadniczych.
2. Zachowanie obiektów tradycyjnej architektury, budownictwa i małej architektury.
3. Zachowanie i uczynienie relikwów dawnych osad.
4. Zachowanie historycznych cmentarzy wraz z obiektami sztuki sepulkralnej.
5. Zachowanie historycznej infrastruktury komunikacyjnej.
6. Zachowanie i rewaloryzacja komponowanych założeń zieleni.
7. Zachowanie i uczynienie historycznych urządzeń hydrotechnicznych.
8. Zachowanie i/lub uczynienie fragmentów przestrzeni dokumentujących działalność gospodarczą.
9. Zachowanie obiektów linii Wału Pomorskiego.
10. Ochrona dziedzictwa archeologicznego.
11. Promocja niematerialnego dziedzictwa kulturowego [1, s. 84].

Dla drugiego celu strategicznego (II) ustalono następujące cele operacyjne:

1. Popularyzacja wiedzy o dziedzictwie kulturowym na terenie DPN i idei jego ochrony.
2. Promocja tradycyjnych form zagospodarowania [1, s. 84].

¹¹ Schemat opracowała H. Freino do *Operatu walorów kulturowych do projektu planu ochrony Drawieńskiego Parku Narodowego* [1].

Ochronę prawną zabytków w poszczególnych programach strategii ustalono na podstawie następujących instrumentów prawnych:

- ustawy z dnia 23 lipca 2003 r. o ochronie zabytków i opiece nad zabytkami (z późn. zm.), typując obiekty do wpisu do rejestru zabytków lub ujęcie w gminnej ewidencji zabytków;
- ustawy z dnia 27 marca 2003 r. o planowaniu i zagospodarowaniu przestrzennym (z późn. zm.), typując dwie wsie (Zatom i Głusko) do objęcia obowiązkiem sporządzenia miejscowych planów zagospodarowania przestrzennego;
- planu ochrony Drawieńskiego Parku Narodowego, typując obiekty do ochrony, za którą będzie odpowiedzialny Park (dotyczy relikwów osad, bindug, niektórych: kanałów, jazów, przesiek, dróg, kamiennych drogowskazów i słupków ochronnych, zachowanych śladów kolejki konnej, mostów, relikwów młynów, elementów infrastruktury wodociągowej, części obiektów Wału Pomorskiego).

Działania, które zastosowano w strategii, są związane przede wszystkim z ochroną czynną; jednakże w niektórych pojedynczych przypadkach uznano, że należy zastosować ochronę bierną. Przyjęto następujący katalog zasadniczych działań ochronnych:

- **ochrona bierna** – sporządzenie dokumentacji i pozostawienie obiektu/obszaru działaniom natury;
- **konserwacja** – działania mające na celu zabezpieczenie i utrwalenie substancji zabytku, zahamowanie procesów jego destrukcji, bieżący nadzór nad utrzymaniem zabytku w dobrym stanie;
- **restauracja** – zespół działań mających na celu przywrócenie historycznej formy zabytku, w tym, uzupełnienie i/lub odtworzenie jego części, usunięcie wtórnych elementów;
- **rewaloryzacja** – proces obejmujący szereg przedsięwzięć w odniesieniu do zabytkowych układów przestrzennych (zespółów zabudowy i założeń zieleni) mający na celu pełny odbiór ich wartości historycznych i estetycznych;
- **rewitalizacja** – zagospodarowanie użytkowe zabytku, wprowadzenie funkcji odpowiadającej społecznym potrzebom i jednocześnie pozwalającej na utrzymanie i ekspozycję wartości zabytkowych;
- **badania** – rozpoznanie tożsamości zabytku (konserwatorskie, architektoniczne, archeologiczne) [1, s. 81–82].

5. PODSUMOWANIE

Sporządzona w ramach *Operatu walorów kulturowych do projektu planu ochrony Drawieńskiego Parku Narodowego* strategia ochrony i plan działań ochronnych są w pewnym sensie nowatorskimi w stosunku do wcześniej wykonywanych tego typu opracowań. Ograniczały się one najczęściej do wyznaczenia dla układów przestrzennych stref ochrony konserwatorskiej, dla których ustalano zasady ochrony i wytyczne dla nowej zabudowy. Zasady te były zwykle natury ogólnej i nie uwzględniały specyfiki całego obszaru i poszczególnych jednostek osadniczych. Zalecenia konserwatorskie dla obiektów architektury i budownictwa, które uznano za zabytki, obejmowały propozycje ochrony prawnej (wpis do rejestru lub ujęcie w ewidencji zabytków), natomiast bardzo niewiele miejsca poświęcano konkretnym działaniom w odniesieniu do poszczególnych zabytków.

Zadania ochronne określone w poszczególnych programach (łącznie 27) budujących strategię ochrony walorów kulturowych Drawieńskiego Parku Narodowego obejmują spektrum działań, usystematyzowanych według ustalonych priorytetów i z wykorzystaniem dostępnych instrumentów prawnych, organizacyjnych i technologicznych. Będą one wymagały zaangażowania wielu różnych podmiotów, w tym publicznych, instytucjonalnych, organizacji i stowarzyszeń, osób prywatnych. Stąd niezwykle ważne jest włączenie sfery społecznej do realizacji ustalonych w strategii zadań i nadanie rangi celu strategicz-

nego społecznej akceptacji ochrony dziedzictwa kulturowego przez ludność zamieszkującą obszar Drawieńskiego Parku Narodowego.

PROTECTION OF CULTURAL LANDSCAPE IN NATURE CONSERVATION AREAS. LEGAL ASPECTS AND INSTRUMENTS FOR THE IMPLEMENTATION OF PROTECTION AS EXEMPLIFIED BY THE DRAWA NATIONAL PARK

1. INTRODUCTION

Due to the progress of civilisation which drove dynamic landscape changes, the last quarter of the 20th century saw the beginnings of integration of actions geared towards the protection of nature and cultural heritage in Europe. As a result, the European Landscape Convention was drawn up by the Member States of the Council of Europe (2000)¹². The Convention defines landscape as *an area, as perceived by people, whose character is the result of the action and interaction of natural and/or human factors* [2, p. 566], while landscape protection means *actions to conserve and maintain the significant or characteristic features of a landscape, so as to guide and harmonise changes which are brought about by social, economic and environmental processes* [2, p. 567].

Legal protection of landscape was addressed in Poland already in the first Act on nature conservation (1991) of the post-Communist era, and it was continued in the next Act [3 – Article 5, point 8]¹³. However, neither of the Acts contained a definition of the landscape, which was introduced into the Act on spatial planning and development (2003) as late as on 24 April 2015, by the Act amending certain acts in connection with the reinforcement of landscape protection instruments¹⁴. According to that definition, whenever the Act refers to landscape, *“this shall mean space, as perceived by people, containing natural or human-made features, being the result of natural processes or human activity”* [4 – Article 7, point 1a)]¹⁵. The definition of landscape provided above is referenced in amendments to the Act of 16 April 2005 on nature conservation introduced by the aforementioned “Landscape Act”, along with a redefinition of “landscape values” which are understood as *“natural, cultural, historic, aesthetic and scenic values of an area together with the associated relief, natural features and components as well as civilisation elements, being the result of forces of nature or human activity* [4 – Article 9, point 1e)].

Therefore, many years had to pass before the integration of the forces of nature and human activity in the perception of landscape was legitimised by national legislation, although measures aimed at the incorporation of cultural heritage in nature conservation could be taken on the basis of other legal instruments. Necessitating the protection of landscape values, the Act on nature conservation of 16 April 2004 introduced the protection of cultural heritage in key spatial forms of nature conservation – national parks, nature reserves and landscape parks, to be provided by means of mandatory conservation plans for those areas.

¹² Ratified by Poland in 2004.

¹³ Defined as *“preservation of the specific features of a landscape”*.

¹⁴ In fact, the requirements of the European Landscape Convention were not implemented until the adoption of that Act.

¹⁵ The Act additionally introduced the definition of a “priority landscape” as a landscape *of particular value to the community due to its natural, cultural, historic, architectural, urban, rural or aesthetic and scenic values and as such requiring conservation or a definition of the principles and conditions for its development*.

2. LANDSCAPE AND CULTURAL HERITAGE IN CONSERVATION PLANS DRAWN UP FOR NATIONAL PARKS

Conservation plans are relatively new as a tool for the achievement of conservation objectives in selected, particularly valuable nature conservation areas in Poland¹⁶. They cover a period of 20 years, and in the case of national parks and nature reserves, a plan of conservation activities is prepared for a period of no more than five years, until a conservation plan is established.

The requirement to consider cultural and landscape values in the preparation of conservation plans for national parks, nature reserves and landscape parks is set forth in Article 20(2) of the Act of 16 April 2004 on nature conservation. The condition of existing resources and the existing and potential internal and external threats need to be evaluated, a concept must be designed for conservation and for the elimination or mitigation of existing and potential internal and external threats, and conservation activities need to be identified, including their types, extent and locations. For a national park, the conservation plan has to include inputs for municipal studies of conditions and directions of spatial development, local zoning plans, provincial zoning plans, as well as spatial management plans for internal waters, territorial waters and the exclusive economic zone, relating to the elimination or mitigation of internal or external threats. Therefore, it needs to be emphasised that in the context of elimination or mitigation of threats, this provision set up the right hierarchy of planning documents, with conservation plans as the highest-ranking documents.

Article 21 of the Act on nature conservation obligates the Minister with responsibility for the environment to adopt an appropriate regulation to specify, among other things, the scope of work to be carried out for the purposes of a draft conservation plan. The regulation, adopted on 12 May 2005, requires (among other things) the following activities to be carried out for national parks [5 – § 8 sec. 1], which also involve landscape and cultural values:

- inventory of resources along with their description, assessment of their status and forecast of future changes to the extent necessary to plan for the conservation;
- making the necessary arrangements for the identification and assessment of existing and potential internal and external threats;
- preparing expert reports to the extent necessary to plan for the conservation;
- description and assessment of social and economic conditions in terms of their impact on the status of resources;
- analysis of the effectiveness of conservation methods used to date;
- designing a concept for conservation, considering the elimination or mitigation of existing and potential internal and external threats;
- identification of conservation activities arising from the concept for conservation, including their types, extent and locations;
- assessment of the expected impacts of the plan, including an estimate of the costs of implementation.

The regulation defines the scope of the inventory of resources, in which – for cultural values – areas and sites being historic monuments within the meaning of the Act of 23 July 2003 on the protection and care of historic monuments, as well as intangible cultural goods [5 – § 9] must be identified.

The inputs for planning documents referred to above, relating to the elimination or mitigation of external threats, include specific land use conditions, including *setting the rules for the protection of the construction and architecture style typical of the area* [5 – § 12 point 6d)]. § 20 of the aforesaid regulation, on the other hand, extends the conservation in particular to landscape and cultural values.

¹⁶Conservation plans are also drawn up for another form of nature conservation – the Natura 2000 network.

To summarise, both the Act on nature conservation and the implementing regulation which supplements the provisions of the Act give equal priority to the natural landscape and cultural landscape heritage, necessitating the same level of protection for both of them.

In 2010–2014, the European Union co-financed a project titled *Conservation Plan for Drawa National Park*, which included the preparation of plans of conservation activities for Natura 2000 sites: *Lasy Puszczy nad Drawą* – PLB320016 and *Uroczyska Puszczy Drawskiej* – PLH320046. The *Report on the protection of cultural values for the purposes of the draft conservation plan for the Drawa National Park* [1], to be presented further herein, was prepared in late 2012 / early 2013 as an important element in the effort to draw up the conservation plan for the Drawa National Park.

3. SPECIFIC NATURE OF THE DRAWA NATIONAL PARK IN THE CONTEXT OF TANGIBLE AND INTANGIBLE CULTURAL HERITAGE VALUES AND INTEGRATION OF THE CULTURAL AND NATURAL LANDSCAPES

The Drawa National Park¹⁷, located in the territories of three provinces (Zachodniopomorskie, Wielkopolskie and Lubuskie), today covered by forests in the most part (located in the central part of the Drawa Forest), is a characteristic V-shaped area spreading along the middle section of the Drawa River to the west and a series of lakes crossed by Płociczna, a tributary of the Drawa River, to the east (Fig. 1).

The history of the land, which more than once throughout centuries found itself on the interface between several state organisms, was extremely turbulent. In the Middle Ages, it was an arena of rivalry between Western Pomeranian princes, Polish princes and the Brandenburg, and for some time it was ruled by the Order of Teutonic Knights. Drawa and Płociczna used to be boundary rivers on more than one occasion, and wars ruined human settlements and wreaked havoc on vast areas (for instance during the Thirty Years' War from 1618 to 1648). To intensify settlement processes, the areas were subject to several colonization campaigns (such as the one carried out by Rüdiger von Wedel of Drawno in late 16th and early 17th century). In the first half of the 19th century (while the land was annexed by the Brandenburg Province and partially by West Prussia), investments of Johann Friedrich von Sydow, who owned landed estate in Głusko and built canals, manors and glassworks, strongly contributed to the development of the area. Economic recovery in the second half of the 19th century (the German Empire period) resulted in a range of investment projects (such as the construction of a railway line through Drawno or a hydropower plant on the Drawa River).

In 1932–1939, a line of fortifications was built on the Polish border, called the Pomeranian Position (*Die Pommernsellung*¹⁸), with a total length of some 290 km from Darłówko to the area of Gorzów. Natural defensive features of the area were used during the construction of the fortifications (tunnel lakes, marshy river valleys, steep slopes and channels), and one section ran across the eastern part of the present area of the Drawa National Park.

The settlement structure in the area of the Drawa National Park has undergone a tremendous change in the recent century (Fig. 2, 3). In late 19th and early 20th centuries there were 39 settlements within the current boundaries of the area, of which five had a clustered settlement pattern, and the other were mainly hamlets associated with the activities of manors, mills, glassworks, operation of water engineering structures or forest management. Only 11 settlements have survived until today, including three clustered villages (Zatom, Głusko, Ostrowite), and the other operate as foresters' lodges. Two

¹⁷ Established on 1 May 1990 pursuant to the Order of the Council of Ministers of 10 April 1990 concerning the establishment of the Drawa National Park.

¹⁸ Called "Wał Pomorski" (the Pomeranian Wall) by Polish military during World War II.

villages (out of five clustered settlements) disappeared already before 1939 – the manor settlement Springe (not shown on a map from 1934) and factory settlement Podszkle (German name: Kol. Steinbuscher Glashütte).

The spatial arrangement of the non-existent settlements clearly demonstrates the significance of the river in the historic perspective of human life – almost all of them were adjacent or very close to the Drawa or Płociczna Rivers. Their remains are visible even today, almost in each case, in the form of old foundations, green spaces arranged by former inhabitants, partially preserved evangelical graveyards and relics of agricultural landscape. A sharp eye will discern these features amidst forest tree stands which have partially overgrown the remains of human settlements (Fig. 4, 5).

This is what gives the Drawa National Park its specific character, strongly dominated by nature, with its cultural landscape preserved mainly in existing villages. However, the cultural landscape additionally reflects all aspects of human activity in the form of preserved enclaves of what used to be meadows, canals, roads with roadside plants, bridges, timber yards used for rafting, mills, graveyards, fish ponds and the aforesaid remnants of settlements with vegetation planted by their historic inhabitants. There are some areas where the cultural features of the landscape are an important component of the scenic value of the landscape, and in some places, remnants of human activity which have undergone natural processes and blended with the natural landscape create a unique atmosphere, giving the impression of symbiosis (Fig. 6).

The cultural values of the Drawa National Park tell an exceptional and powerful story about the past of the area – a “silent history” and, together with the natural landscape of the Park, form an important part of its *genius loci*. It needs to be added that the relics of all former settlements, aside from other tangible cultural artefacts, form the intangible cultural heritage of the area as an expression of the cultural space of the past¹⁹.

4. CONSERVATION STRATEGY AND PLAN OF CONSERVATION ACTIVITIES – ASSUMPTIONS, APPROACH, COMPONENTS

Fundamentals of the strategy

Due to the specific character of the Drawa National Park – the state of preservation of the anthropomorphic landscape features, where only relics remained, and their significant impact on the perception of the Park’s space – artefacts regarded as historic monuments in the strategy for the protection of the cultural values of the Drawa National Park would be unlikely to achieve the same status in other areas. It was assumed that the Drawa National Park required a **non-standard** approach to proposals for conservation activities, in respect of both the preserved tangible cultural features and the intangible cultural heritage, which combine into the collective memory of the area, irrespective of the historic or artistic value that those artefacts had in the past. Historic tradition is of particular importance to the local community, and it offers a chance to develop cultural tourism services.

Principles of strategy design

The strategy was designed relying on a classic model, which included:

- the identification of objectives (strategic, operational),
- development of programmes – a set of conservation activities.

¹⁹ The intangible cultural heritage of the Park also includes geographical names, historical names of roads, bridges, forest paths, important historic events, notable historical figures associated with the area etc.

The overarching objective was to adopt a **mission** – a vision of the future of cultural heritage in the Drawa National Park, expressed through the following priorities:

- preserving the existing elements of cultural heritage being of historic value,
- achieving the desired function for cultural heritage in the Park, including:
 - historic monuments as landscape enhancing features,
 - architectural monuments to be used as models for new developments,
 - knowledge of the history of the area exemplified by the preserved historic monuments [1, p. 80].

The mission will be pursued by means of pre-defined strategic and operational objectives. Two core strategic objectives were set:

I. Preservation of cultural heritage resources and cultural landscape features as a testimony of human settlement and activity and one of the determinants of the identity of the Drawa National Park;

II. Public acceptance for the protection of cultural heritage as a source of insight into local history [1, p. 82].

Achievement of strategic objectives will be possible owing to the accomplishment of certain operational objectives. Eleven operational objectives were defined for the first strategic objective and two further operational objectives were set for the second strategic objective. Operational objectives are pursued by means of a set of activities necessary for the conservation in practice, covered by themed conservation programmes, with the number of programmes varying from one operational objective to another (one to four programmes per objective). A structured list of activities was prepared for each conservation programme, relating to individual items in a group of historic monuments, under the following headings:

- establishing legal protection,
- historic conservation requirements (a set of activities),
- promotion.

Some activities in a programme indirectly overlap with the activities of other programmes, as it is impossible to separate components of cultural landscape and tangible cultural heritage from the intangible cultural heritage.

The strategy is equipped with a number of attachments (6)²⁰, which include a map of historic monuments with a database accompanying each monument as well as a list of historic monuments to be covered by conservation, with a brief description²¹.

The rules for the design of the strategy for the conservation of cultural values of the Drawa National Park are shown in the diagram below²² (Fig. 7).

In the case of the first strategic objective (I), all operational objectives listed below are aimed at the protection or improvement of visibility of the preserved cultural landscape features:

1. Preservation and renewal of historic settlement patterns.
2. Preservation of traditional architecture, buildings and street furniture.
3. Preservation and improving the visibility of relics of former settlements.
4. Preservation of historic graveyards with funerary art works.

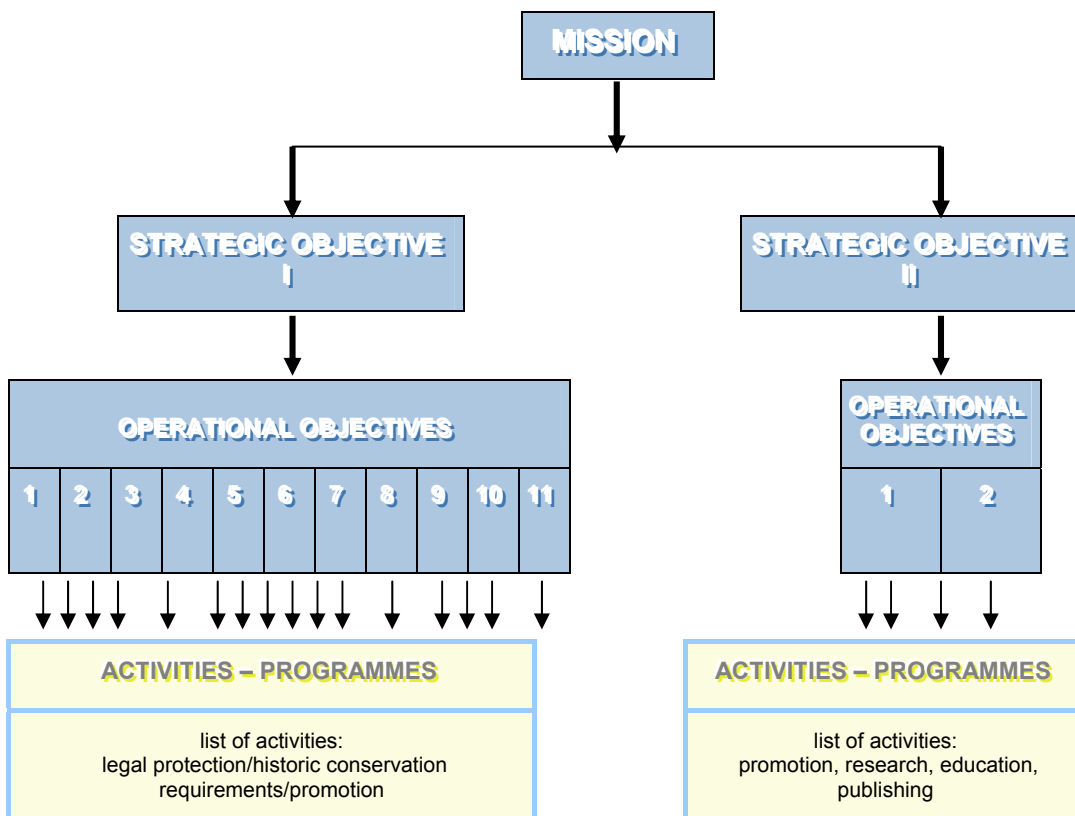
²⁰ One of the attachments is an estimate of the costs of conservation activities.

²¹ 311 sites were selected in total to be covered by conservation activities (excluding 62 archeological artefacts) and they were categorised into: spatial patterns and buildings (including relics of settlements), green areas of historic value and technology artefacts (including relics of engineering structures).

²² Diagram prepared by H. Freino for the purposes of the "Report on the protection of cultural values for the purposes of the draft conservation plan for the Drawa National Park."

5. Preservation of historic transport infrastructure.
6. Preservation and renewal of designed green spaces.
7. Preservation and improving the visibility of historic water engineering structures.
8. Preservation and/or improving the visibility of spaces documenting economic activities.
9. Preservation of the facilities of the Pomeranian Wall.
10. Conservation of archeological heritage.
11. Promotion of intangible cultural heritage [1, p. 84].

SCHEMATIC DIAGRAM OF THE STRATEGY



Ryc. 7. Schemat konstrukcji strategii. Źródło: [1, s. 83]

Fig. 7. Schematic diagram of the strategy. Source: [1, p. 83]

The following operational objectives were set for the second strategic objective (II):

1. Dissemination of knowledge about the cultural heritage in the area of the Drawa National Park and promoting the idea to protect that heritage
2. Promotion of traditional forms of land use [1, p. 84].

The **legal protection** of historic monuments under individual programmes of the strategy was established on the basis of the following legal instruments:

- the Act of 23 July 2003 on the protection and care of historic monuments (as amended), by selecting the sites to be entered in the register of historic monuments or to be covered by the municipal record of historic monuments;

- the Act of 27 March 2003 on spatial planning and development (as amended), by selecting two villages (Zatom and Głusko) to be covered by the obligation to draw up local zoning plans;
- the conservation plan for the Drawa National Park, by selecting the objects of protection for which the Park is to be responsible (this concerns relics of settlements, timber yards for rafting, some canals, weirs, clearings, roads, stone signposts and guard posts, preserved remains of a horse-drawn railway line, bridges, relics of mills, elements of waterworks, some facilities of the Pomeranian Wall).

The **activities** envisaged in the strategy relate mostly to active protection; while in some individual cases passive protection was recognised as appropriate. The following list of core conservation activities was established:

- **passive protection** – preparation of documentation and leaving the site/area to nature processes;
- **conservation** – activities aimed at protecting a historic monument and strengthening of its substance, inhibition of destructive processes, ongoing supervision of the maintenance of the monument in a good condition;
- **restoration** – a set of activities aimed at restoring the monument to its historic form, including the repair and/or recreation of its parts, removal of features added at later stages;
- **rehabilitation** – a process covering a range of activities relating to historic spatial patterns (building developments and green spaces) aimed at ensuring full visibility of their historic and aesthetic values;
- **renewal** – function-oriented improvement of a historic monument, adding a new function that caters to community needs while allowing to maintain and expose its historic value;
- **research** – studying the identity of the historic monument (historic conservation, architectural, archeological research) [1, p. 81-82].

5. SUMMARY

The conservation strategy and plan of conservation activities drawn up as part of the “Report on the protection of cultural values for the purposes of the draft conservation plan for the Drawa National Park” are, in a sense, an innovation compared to other reports of that kind prepared before. The latter were usually restricted to the identification of historic conservation zones within spatial patterns, for which protection rules and guidance for new development were prepared. The rules were rather generic and did not take account of the specific nature of the entire area and individual settlements. The historic protection requirements for architectural sites and buildings regarded as historic monuments included proposals for legal protection (listing in the register of monuments or record of monuments), however little attention was given to specific actions to be taken in respect of individual monuments.

The conservation activities specified in individual programmes (27 in total) making up the strategy for the protection of cultural values of the Drawa National Park cover a range of measures structured around pre-defined priorities and using available legal, organisational and technological solutions. They will require the involvement of a number of entities, including public bodies, institutions, organisations and associations, as well as individuals. Therefore, it is extremely important to include the society in the execution of the activities identified in the strategy, and to recognise the public acceptance for the protection of cultural heritage by the inhabitants of the Drawa National Park area as a strategic objective.

BIBLIOGRAPHY

- [1] Freino H., Kulesza-Szerniewicz E., Kowalska A., Szerniewicz D., *Operat walorów kulturowych do projektu planu ochrony Drawieńskiego Parku Narodowego / The Report of Drawieński National Park cultural heritage conservation*, Szczecin, 2013 [niepublikowany / unpublished]. Opracowany na zlecenie Klubu Przyrodników, koordynatora prac nad "Projektem planu ochrony Drawieńskiego Parku Narodowego" / Elaborated for Naturalists' Club, the coordinator of the work on "The Project of Nature Protection Plan of Drawieński National Park".
- [2] Europejska Konwencja Krajobrazowa sporządzona we Florencji dnia 20 października 2000 r. /European Landscape Convention elaborated in Florence 20th of October 2000, *DzU* z 2006 r., nr 14, poz. 98).
- [3] Ustawa z dnia 16 kwietnia 2004 r. o ochronie przyrody / Conservation of Nature Act from 16th of April 2004 r., *DzU* z 2004 r., nr 92, poz. 880 z późn. zm.
- [4] Ustawa z dnia 24 kwietnia 2015 r. o zmianie niektórych ustaw w związku ze wzmocnieniem narzędzi ochrony krajobrazu, *DzU* z 2015 r., poz. 774).
- [5] Rozporządzenie Ministra Środowiska z dnia 12 maja 2005 r. w sprawie sporządzania projektu planu ochrony dla parku narodowego, rezerwatu przyrody i parku krajobrazowego, dokonywania zmian w tym planie oraz ochrony zasobów, tworów i składników przyrody, *DzU* z 2005 r., nr 94, poz. 794.
- [6] Drawieński Park Narodowy, *Informacje ogólne / Drawieński National Park. General informations*, http://dpn.pl/filemanager/Park/polozenie_dpn_1.pdf?t=0.09038673544904108, dostęp / access 18.09.2015.

O AUTORZE

Architekt i urbanistka; łączy pracę nauczyciela akademickiego z twórczą pracą zawodową. Autorka kilkunastu dokumentów planistycznych, w tym miejscowych planów zagospodarowania przestrzennego oraz wielu opracowań studialnych, kilkunastu publikacji krajowych i szeregu zagranicznych. Aktywnie działa w stowarzyszeniach zawodowych i innych gremiach, m.in. International Society of City and Regional Planners, Towarzystwie Urbanistów Polskich, komisjach urbanistyczno-architektonicznych.

AUTHOR'S NOTE

Architect and urban planner; she connects work of academic teacher with creative professional work. Author of some tens planning documents, amongs them leagal site plans and plenty of study works, some tens national publications and foreign range. She acts in professional associations actively and in other assembly, amog others, as member of International Society of City and Regional Planners, Polish Society of Town Planners, Urban-Architectural Comissions of local and regional level.

Kontakt | Contact: freino@poczta.onet.pl